

Lan-arriskuen prebentziorako neurriak EAEko ikastetxeetan, COVID-19ren eraginpean egoteko arriskuari aurre egiteko

2020/2021 Ikasturtea

Ikastetxeen kontingentzia-planak, egoera posibleetan, ikasgeletara itzultzean



Hezkuntza Saila LAPZ

prebentziohezkuntza@euskadi.eus

Amaparo Betegón. Prebentzio-Zerbitzuaren arduraduna

A handwritten signature in black ink, appearing to be 'Amaparo Betegón'.



KONTINGENTZIA PLANAREN EREDUA

AGERTOKIA AUKERATZEA

IKASTETXEA. HEZKUNTZA-MAILAK, IKASLEEN BANAKETA

IKASTETXEAREN PLANOAK

ZIRKULAZIOAREN ETA JOAN-ETORRIEN PLANOAK

IKASLEEN ESPAZIOAK ETA TALDEAK BANATZEKO

MEMORIAK

TALDE BAKOITZEKO IRAKASLEAK

ORDUTEGIAK

MAILA ETA ESPAZIOETAN BANAKA ETA TALDEKA APLIKATU BEHARREKO

PREBENTZIO-NEURRIEN ZERRENDA

GARBIKETA ETA AIREZTAPEN PLANA

KASUEN KUDEAKETA

KOMUNIKAZIOAK SPRL-OSALAN-OSASUNA

IKASTETXEAREN KUDEAKETA

GIZA BALIABIDEAK

BALIABIDE MATERIALAK

BALIABIDE TEKNOLOGIKOAK

KOORDINAZIOA

LANTALDEAK ETA ERREGISTROAK

PRESTAKUNTZA-PLANA



AURKIBIDEA

1 SARRERA	3
2. HELBURUAK	4
3. COVID-19REN AURREAN, PREBENTZIOAREN, HIGIENEAREN ETA OSASUNAREN SUSTAPENAREN OINARRIZKO PRINTZPIOAK.	5
3.1 - Kontaktuak mugatzea	6
3.2 - Prebentzio pertsonaleko neurriak.....	8
3.3 - Ikastetxea garbitzea eta aireztatzea	9
3.4 - Kasuen kudeaketa.....	11
3.5 - Ikastetxeetako kudeaketa	13
1. Ikastetxearen berrantolaketa.....	13
2. Komunikazioa eta osasunerako hezkuntza	17
4. HEZKUNTZA BEREZIRAKO ETA HAUR-HEZKUNTZARAKO NEURRI ESPEZIFIKOAK	18
1. Hezkuntza Berezia	18
2. 0 eta 3 urte bitarteko Haur Hezkuntza (lehen zikloa)	19
5. LAN-ARRISKUAGATIKO EBALUAZIO MEDIKOA ESKATZEKO EREDUA	21
6. BIBLIOGRAFIA	22



ERANSKINAK: LAN-FITXAK

1 Telelana etxebizitza partikularrean (OSALAN)

2 Ikasleen sarrera eta irteera

3 Gelak, tailerrak, laborategiak kudeatzea

4 Barne-joan-etorriak

5 Patioa eta atsedenaldiak

6 Bainuen erabilera

7 Jantokiak

8 Eskola-garraioa eta lanerako joan-etorriak

9 Eskuak garbitzea eta arnas higiena - Maskarak erabiltzea

10 Garbiketa eta aireztapena

11 Kasuen kudeaketa

12 Komunikazioa eta informazioa



1. SARRERA

2020/21 ikasturtea. Unibertsitatez kanpoko Hezkuntza irailean. Kontingentzia-plana eta errealitate-eredu berria duten ikastetxeak

Osasun-krisiaren egungo egoera dela eta, eta alarma-egoera amaitu ondoren, osasun publikoaren ikuspuntutik COVID-19ren prebentzio- eta kontrol-neurri batzuekin jarraitzeko beharra sortzen da, oporraldiaren ondoren hezkuntza-jarduerara itzultzeko.

Horregatik, beharrezkoa da hezkuntza-sistamarako estrategia bat diseinatzea, pandemiak ikasturte hasieratik irailean izango duen bilakaeraren ziurgabetasunarekin batera bizitzeko beharrari lotuta, inplikaturako eragileek adostuta.

2020-2021 ikasturtearen hasieran, plangintza bat egin behar da, pandemiari aurrea hartzeko eta hura kontrolatzeko behar diren neurriei eutsi eta eguneratzeko, 2019/20 ikasturtean bizitako esperientziaren arabera, eta Hezkuntza Sailak ezarritako hezkuntza-helburuak betetzeko.

Ikastetxeek ingurune segurua izan behar dute ikasleentzat eta langileentzat. Prebentzio-, higie-, osasun- eta segurtasun-neurri batzuk ezarri behar dira, bai eta babes berezikoak ere COVID-19rentzat ahulenak diren kolektiboentzat, hezkuntza-sistemaren berezko jarduerak egin ahal izan daitezzen, arriskua ahalik eta gehien murriztuz.

Neurri horiek hartzeko, hezkuntza-komunitateko biztanle-talde bakoitzaren ezaugarriak hartuko dira kontuan nagusiki, eta adinaren arabera egokituko dira.

Era berean, batez ere telelan-egoeran egon den osasun- eta gizarte-krisiaren ondoren, ikasleen harrera ikasturtearen hasieran zaindu beharreko funtsezko alderdia izango da, batez ere egoera fisiko, emozional edo sozial ahulenak dituzten ikasleentzat, eta COVID-19rekin lotutako estigmatizazio-egoerak saihesten saiatuko dira.

Hemen jasotako neurriek iraunkorrak izan behar dute eta mantendu egin behar dira COVID-19 prebenitzeko eta kontrolatzeko behar den denbora guztian, gaixotasuna prebenitzeko txerto eta/edo tratamendu eraginkorra izan arte.

Prebentzio-ekintzen kontingentzia-plan horretan, Laneko Arriskuen Prebentziorako Zerbitzuak (SPRL) ez ezik, hezkuntza-komunitate osoak ere parte hartu behar du, eta jarraibideak, edo ekintza-proposamenak, ikastetxeen antolamendu-aldaketak, aurrerapen teknologikoak, esku-hartze pedagogiko berritzaileak, terapeutikoak eta abar ere jaso behar ditu, normaltasun berria banaka eta hezkuntza-komunitate osorako hobekuntzak ekarri ezar dadin.

Helburua da ikastetxe bakoitzak kontingentzia-plan bat egitea eta ezartzea, unean uneko



egoera epidemiologikoaren arabera. Plan hori pandemiaren bilakaera-aldaketetara egokitu behar da, antolamendu-aldaketak egin behar dira, eta zentro osoaren komunikazioa eta parte-hartzea sustatu behar da, arreta berezia jarritz babesgabeentzat.

SPRLren laguntzarekin, hezkuntza-ikuskaritzak egoera berrian egokiak diren protokolo eta neurri berritzaileak aplikatuko ditu.

Hezkuntza Sailak hezkuntza-arloko berariazko arau batzuk eman ditu datorren ikasturtearen hasierarako, osasun-krisiari aurre egiteko. Arau hauek barne hartzen dituzte:

- Euskal Autonomia Erkidegoko ikastetxeetan koronabirusaren aurrean jarduteko protokolo orokorra (SARS-COV-2), 2020-2021 ikasturtean.
- Hezkuntzako sailburuordearen ebazpena, 2020ko ekainaren 12koa, eskola-egutegia egiteko jarraibide osagarriak ematen dituena.
- Hezkuntzako sailburuordearen ebazpena, 2020ko ekainaren 22koa, 2020/21 ikasturtea antolatzeko dena.
- Lanbide Heziketako sailburuordearen ebazpena, 2020ko ekainaren 28koa, 2020/21 ikasturtea antolatzeko dena.

Dokumentu honek aurreko arauak osatzen ditu, eta ikastetxeetarako SARS-CoV-2ren aurkako prebentzio- eta higiene-neurriei buruzko gomendio eta jarraibide batzuk jasotzen ditu.

Neurri horiek eguneratu egingo dira beharrezkoa denean, egoera epidemiologikoaren aldaketek hala eskatzen badute.

2. HELBURUAK

1. Ikastetxe osasungarriak eta seguruak izatea, hezkuntza-etapa bakoitzari eta eskolako jarduera edo zeregin bakoitzari egokitutako prebentzio-, higiene- eta osasun-sustapeneko neurrien bidez.
2. Kasuen detekzio goiztiarra eta kontaktuak mugatzeko eta isolatzeko kudeaketa egokia ahalbidetzea, jarduketa-protokolo argien eta inplikaturako eragileen koordinazio-protokoloen bidez, kutsatze-egoerak mugatzeko eta pandemiaren tratamendua eta kontrola errazteko.
3. Ikastetxe bakoitzak bere kontingentzia-plan egin dezan erraztea.



3. COVID-19REN AURREAN, PREBENTZIOAREN, HIGIENEAREN ETA OSASUNAREN SUSTAPENAREN OINARRIZKO PRINTZIOAK

SARS-CoV-2 kutsatutako pertsonen arnas jariakinen bidez transmititzen da, batez ere 5 mikra baino gehiagoko tantekin kontaktu zuzena izanda (2 metrora arteko distantzietan transmititzeko gai direnak), jariakin horiekin kutsatutako eskuetatik edo fositetatik, eta ondoren ahoko, sudurreko edo begietako mukosarekin kontaktua izanda. SARS-CoV-2 hedatzeko arriskua handitu egiten da pertsonen arteko elkarreragina handitu ahala, eta denbora gehiago irauten du, prebentzio-neurri egokirik gabe.

COVID-19ren aurkako prebentzioaren oinarrizko printzipio hauetatik abiatuta, ikastetxeen funtzionamendurako prebentzio-neurriak ezarriko dira:

1. KONTAKTUAK MUGATZEA: pertsonen arteko SEGURTASUN-TARTEA mantenduz eta bizikidetzeta-talde egonkorrak osatuz.
2. PREBENTZIO PERTSONALEKO NEURRIAK: eskuen higieena, transmisioa saihesteko oinarrizko neurri gisa, bai eta arnas etiketa ere.
3. GARBIKETA ETA AIREZTAPENA: espazioak maiz aireztatzea eta ikastetxea garbitzea.
4. KASUEN KUDEAKETA: esku-hartze egokia eta goiztiarra, kasu bat ager daitekeenean.
5. IKASTETXETXETAKO KUDEAKETA:
 - Ikastetxeen antolaketa
 - Koordinazioa eta parte-hartzea
 - Osasunerako informazioa eta prestakuntza

PROPOSAMENA: ikastetxe bakoitzak Ikasturtearen Hasierako Plan bat eta Kontingentzia Planen proposamenak izan behar ditu, egin beharreko jarduerak eta sor daitezkeen egoeretarako beharrezkoak diren koordinazio-mekanismoak aurreikusiko dituztenak.

- Ikastetxe bakoitzean, zuzendaritza-taldeen gain, COVID-19rekin lotutako alderdietarako erreferentziazko arduradun bat egotea gomendatzen da. Prebentzio Zerbitzuarekin eta segurtasun- eta osasun-laguntzailearekin harremanetan egon dadila.
- Baliagarria izan daiteke, halaber, ikastetxeek Covid-19 lantalde bat sortzea, estamentu desberdinez osatua, oinarrizko printzipioak betetzen direla bermatzeko eta hezkuntza-komunitate osoak horren ezarpenaren berri izateko.
- Garrantzitsua da ikastetxeko pertsona guztiek edozein egoeratan funtzionatzeko beharrezkoak diren neurri guztien berri izatea.



3.1 –Kontaktuak mugatzea

Bertaratzea

Bizikidetza-taldeak

Segurtasuneko pertsonen arteko distantzia duten taldeak

Honako neurri hauek hartuko dira kontuan:

1. Ikasle guztien bertaratzea bermatu nahi da. Pandemiaren bilakaera dela-eta ikasleen parte bat bertaratzea lehenetsi behar bada, Haur Hezkuntzako maila eta etapetan eta Lehen Hezkuntzako 2. mailara arte egongo da.
2. Oro har, segurtasuneko pertsonen arteko distantzia 1,5 metrokoa izango da, gutxienez, ikastetxeko pertsonen arteko interakzioetan. Pertsonen arteko distantzia maskararen erabilerarekin eta gainerako prebentzio-neurriekin osatuko da, distantzia hori bermatu ezin denean, osasun-agintariek une bakoitzean adierazitakoaren arabera.

Elementu iragankorrak gehitu ahal izango dira (holtzak, panelak, etab.), ikasleen arteko bereizketa errazteko, betiere aireztapen egokia eta garbitasun egokia ziurtatuz.

3. Espazio komunak edukiera ez egoteko senalizazioarekin.
4. Bizikidetza-talde egonkorrek sortzea: haur Hezkuntzan eta Lehen Hezkuntzako 2. mailara arte (barne), ikasle-taldeak ezarri ahal izango dira ikasgelako espazioaren arabera, betiere tutorearekin batera bizikidetza egonkorreko taldeak osatuko lituzketenak, sozializatu eta elkarren artean jolastu ahal izateko.

Prebentzio Zerbitzuak bizikidetza egonkorreko ahalik eta talde gehien sortzea gomendatzen du.

5. Ahal den neurrian, lehentasuna emango zaio aire zabaleko espazioak hezkuntza- eta aisialdi-jarduerak egiteko erabiltzeari.
6. Ikastetxera mailaz maila sartu eta irtengo da. Baita ikastetxean zirkulatzeko seinaleztatutako zirkuituak ere. Eta distantziak seinaleztatuta, eskaileretan eta korridoreetan erreferentziak sortzeko. Mugikortasuna eta pertsonen fluxuak antolatzea.
7. Familiakoak ikastetxeetara sar daitezen saihestea, irakasleek gidatutako ikasle gazteenak entregatzeko eta jasotzeko.
8. ZIRKULAZIORAKO ETA JOAN-ETORRIETARAKO PROTOKOLOA egitea, eta IKASLEAK JASO ETA ENTREGATZEKO JARRAIBIDEAK ematea.
9. Komunak eta beste gela komun batzuk erabiltzeko txandak.
10. Nolanahi ere, ahaleginak egingo dira ikasle-taldeek ikastetxean egiten dituzten joan-etorriak ahalik eta gehien murrizteko, eta, ahal den neurrian, erreferentzia-gelara irakasleak joan daitezen erraztuko da.
11. Materialak, tresnak eta tresnak aldeztatik garbitu gabe ez partekatzea. Ahaleginak egingo dira talde-lanak telematikoki egiteko, baita musikan, hizkuntzetan eta abarretan ere.



12. Kirol-jarduerak, musika eta abar banakako entrenamenduen bidez planifikatuko dira, ahal dela.
 13. Ikastetxeko langileek erabiltzeko geletan, gutxienez 1,5 metroko pertsonen arteko distantzia mantenduko da (lan-gelak, irakasleentzako gelak, aldagelak, etab.).
 14. Espazio batean aldi berean dauden pertsonen kopurua mugatzeko, ez da batzar edo bilera presentzialik egingo.
 15. Ikastetxeko kirol-ekitaldiek edo ospakizunek bermatu egin beharko dute osasun-oharretan jasotako pertsonen arteko distantzia eta edukiera mantendu ahal izango direla, baldin eta jendea bertaratzea aurreikusita badago.
 16. Liburutegiak banakako ikasketa-gune gisa egokitzea, etxean bitartekorik ez duten ikasleentzat teknologia erabiliz.
 17. Ikus-entzunezko hezkuntza-materialak gehitzea, ekonomian erreparatzeko eta ikasteko. Tutorialen eta ikasteko jarraibideen erabilera orokorra, agendak kontrolatzea.
 18. Hezkuntza-lan telematikoko metodologietarako ikaskuntzaren BILAKAERA-PLANA. Beharrezkoa da hezkuntza erraztuko duen plangintza bat izatea, ikastetxeetan egoteko zailtasunak badaude ere, eta pandemia horretan egoera batetik bestera igarotzea.
 19. Familiekin telefonoz, posta elektronikoz, mezuz edo posta arruntez komunikatzea lehenetsiko da, eta kudeaketa telematikoak erraztuko dira. Senitartekoak irakasleek edo zuzendaritza-taldeak hala eskatzen badute bakarrik sartu ahal izango dira eskola-eraikinera, betiere prebentzio- eta higiene-neurriak betez, eta inola ere ez COVID-19rekin bateragarria den sintomarik badute.
 20. Harremanak mugatze aldera, garraio aktiboa sustatuko da (oinez edo bizikletaz), eta ikastetxeak ikastetxerako ibilbide seguruak sustatzen eta bizikletentzako aparkalekuak handitzen saiatuko dira, udalekin lankidetzan, beharrezkoa izanez gero.
 21. Eskola-garraio kolektiboaren kasuan, COVID-19ren aurkako prebentzio-neurriei buruz indarrean dagoen araudia aplikatuko da.
- ✚ Planaren eredu-aukeraketei, ikasleen banaketari eta ikastetxeko jardueri buruzko memoria bat egingo da, taldeen banaketari, joan-etorriei eta seinaleei buruzko planoekin, bai eta kontingentzia-planerako azalpen-memoria erraz bat ere. (Ikus zentroen kudeaketa).



3.2 – Prebentzio pertsonaleko neurriak

Eskuen eta arnasketako higie pertsonala

Arnas babeseko erabilera

Beste NBE batzuk

COVID-19ren eta beste arnas infekzio batzuen aurrean hartu behar diren prebentzio-neurri nagusiak honako hauek dira:

1. Eskuetako higie maiz eta zehatz-mehatz, 40 segundoz gutxienez, ura eta xaboia erabilia, eta, ezinezkoa bada, 20 segundoz erabil daiteke gel hidroalkoholkoa. Kontuan izan behar da eskuek zikinkeria nabarmena dutenean gela hidroalkoholkoa ez dela nahikoa, eta ura eta xaboia erabili behar direla. Espazio gehienetan gela hidroalkoholikoak, erabili eta botatzeko zapiak eta poltsak itxita dituzten zakarrontzi poltsadunak eduki behar dira.
2. Gela hidroalkoholikoak sukoiak dira, eta, beraz, etiketan adierazten den bezala, bero-puntuetatik eta, hurbil egonez gero, sute-arriskua eragin dezaketen makineriatik hurbil jartzea saihestuko da. Ustekabeko irismena eta irenstea saihestu behar da, edo haurren ikasleek eta behar bereziak dituzten ikasleek eskuak ahora eramatean irentsi behar da.
3. Ez ukitu sudurra, begiak eta ahoa, eskuek errazago transmititzen baitute.
4. Mantendu beharreko arnas etiketa
 - ✓ Eztul edo doministiku egitean, ahoa eta sudurra ukondoa tolestuta estaltzean.
 - ✓ Erabili eta botatzeko zapiak erabiltzea, arnas jariakinak kentzeko eta, erabili ondoren, tapa eta pedala dituen paperontzi batera botatzeko.
 - ✓ Maskarak erabiltzea banakako prebentzio-neurri gisa. Populazio osasuntsuarentzat adierazitako maskara higienikoa edo kirurgikoa izango da.
 - ✓ Pertsona guztiek osasun-agintarien eta SPRLren maskarak erabiltzeari buruzko unean uneko jarraibideak beteko dituzte, hala dagokionean.
 - ✓ Behar bereziak dituzten ikasleak dituzten ikastetxeetan, babes pertsonaleko norbera babesteko ekipamenduak zehaztuta daude: FFP2 maskarak, mantal-mantalak, eskularruak, pantailak.
 - ✓ Maskaren erabilera zuzena azaldu behar da, gaizki erabiltzeak transmisio-arrisku handiagoa ekar baitezake.
- ✓ Salbuespenak:

Oro har, ez da gomendagarria izango honako kasu hauetan erabiltzea: 3 urtetik beherakoak (2 urtetik beherakoen kasuan kontraindikaturik, itomena



jasateko arriskua dagoelako), arnasketa-zailtasuna duten eta maskara erabiltzeagatik larriagotu daitezkeen pertsonak, desgaitasuna duten edo maskara kentzeko autonomoak izatea eragozten dien mendetasun-egoera duten pertsonak, erabilera bideraezin bihurtzen duten jokabide-aldaketak dituzten pertsonak, eta pertsonak beren bizilekuan daudenean edo bakarrik daudenean.

Eragozpen horiek, ahal den neurrian, segurtasun-distantziarekin eta langileek norbera babesteko ekipamenduen erabilerarekin osatuko dira.

Gainera, 6 urtetik gorako ikasle eta langile guztiek nahitaez erabili beharko dute eskola-garraio kolektiboan.

5. Objektuak partekatuz gero, higiene- eta prebentzio-neurriak zorrotzu behar dira. (Eskuetako higiena eta sudurra, begiak eta ahoa ez ukitzea).
 6. Eskularruak erabiltzea ez da komeni orokorrean, baina bai garbiketa-lanetan eta fluidoak ukitzean.
 7. kastetxeetan neurri horiek betetzeko, osasunerako hezkuntza-estrategiak eta haurrentzako kartel eta seinale atseginak jarri behar dira, neurriak errazago bete daitezzen.
 8. Era berean, egunero denbora bat emango da higiene- eta garbiketa-jarraibideak gogoratzeko.
- ✚ Ikastetxeak hartutako erabakien eta erabilitako baliabideen memoria egingo da (gelak, zapiak, paperontziak, etab.), eta ikastetxeko kontingentzia-planean sartuko da.

3.3 - Ikastetxea garbitzea eta aireztatzea

Garbitzeko eta aireztatzeko protokolo orokorra.

- Garbitzeko eta desinfektatzeko protokolo bat izango da, haren ezaugarriekin bat datorrena. Protokolo horrek honako jarraibide hauek jasoko ditu:
 1. Erabilitako gelen garbiketa, gutxienez egunean behin, eta indartu erabileraren intentsitatearen arabera beharrezkoa den guneeetan, adibidez, komunetan, gutxienez egunean 3 aldiz. Mahai, aulki, tresna eta lan-ekipoen gainazalak garbitzea barne.
 2. Arreta berezia jarriko zaie erabilera erkideko guneei eta ukipen-azalera ohikoenei, hala nola ate, mahai, altzari, eskubanda, zoru, telefono, pertxa eta antzeko beste elementu batzuei.
 3. Garbiketa-neurriak langileen gune pribatuetara ere zabalduko dira, hala nola atsedeneletara, aldageletara, armairuetara, komunetara, sukaldeetara (bertan, ontzitegi osoa, mahai-tresnak eta beirateria garbitzeko dira ontzi-garbigailuan, baita erabili ez baina ikasleen eskuekin harremanetan egon ahal izan dena ere).



4. Era berean, partekatutako lanpostuak garbitu eta desinfektatuko dira txanda-aldaketa bakoitzean eta lanaldia amaitzean, garbiketa-produktuak jardun dezan utziz, eta arreta berezia jarriko zaie altzariei eta manipulatu daitezkeen beste elementu batzuei, batez ere langile batek baino gehiagok erabiltzen dituen. Erabilera partekatuko ordenagailu bat erabiltzen amaitzean, teklatuaren, saguaren eta pantailaren gainazala garbituko da, gel desinfektatzailearekin.
5. Ikasle desberdinei (fisioterapeutei, garbiketa-arduradunei edo arropa eta pixoihalak aldatzeari) laguntza ematen dieten langileek erabilitako eremu osoa garbitzen saiatu beharko dute, erabili ondoren.
6. Prestatu berri den lixiba diluzio gisa (1:50) edo osasun-agintariak baimendutako eta erregistratutako birizida jarduera duten desinfektatzaile gisa erabiliko dira desinfektatzaileak. Produktu horiek erabiltzean, beti errespetatuko dira etiketetan eta segurtasun-fitxan jasotako oharra.
7. Garbiketa bakoitzaren ondoren, erabilitako materialak eta babes-ekipoak modu seguruan botako dira, eta gero eskuak garbituko dira.
8. Paperontziak garbi daudela zaindu behar da, garbi eta bildutako materialekin, ustekabeko kontakturik ez izateko.

● **AIREZTAPENA:**

Instalazioetan maiz aireztatzeko lanak egin behar dira, bost minutuz (hobe 10 minutuz, aretoa alde aurretik okupatuta bazegoen), lanaldiaren hasieran, amaitzean eta eskolen artean, ahal den guztietan eta istripuak prebenitzeko beharrezko neurriak hartuta:

- Baldintza meteorologikoen eta eraikinak ahalbidetzen dutenean, leihoak ahalik eta denbora gehien irekita edukitzea.
- Aire freskoaren hornidura handitu behar da, eta aire girotua izanez gero, ez da erabili behar barruko airearen birzirkulazio-funtzioa.
- Profesional batek hainbat ikaslerekin batera (fisioterapia, logopeda, etab.) espazio berean laguntzen badu, gela aireztatuko da saio bakoitzaren ondoren, gutxienez 5 minutuz.

● **HONDAKINEN KUDEAKETA:**

1. Gomendagarria da langileek eta ikasleek eskuak lehortzeko edo "arnas etiketa" betetzeko erabiltzen dituzten erabili eta botatzeko zapiak zakarrontzietan botatzea, poltsa itxiarekin edo estalkidun edukiontzi babestuekin, eta, ahal dela, pedal bidez eragitea.

Higiene pertsonaleko material oro (maskarak, latexezko eskularruak, etab.) hondar frakzioan utzi behar da (bereizita jaso ondoren lortzen den etxeko hondakinen multzoa).

2. Ikasle edo langile batek sintomak baditu ikastetxean dagoen bitartean, zapiak edo erabilitako beste produktu batzuk utzi dituen edukiontzia isolatu



beharko da. Zabor-poltsa hori atera eta bigarren zabor-poltsa batean jarri beharko da, itxiturarekin, gainerakoen zatian uzteko.

- ✚ Ikastetxeko espazioak garbitzeko, desinfektatzeko eta aireztatzeko protokoloa (memoria) egingo da, eta garbiketa-zerbitzuko langile guztiei emango zaie, jarraibide egokiekin, eta kontingentzia-planean sartuko da.

3.4- Kasuen kudeaketa

Sintomen zaintza

Nola jokatu kasu baten aurrean

Protokoloak eta koordinazioa

- 1.- Norberaren erantzukizunari helduz, etxean bertan tenperatura hartzea gomendatuko da ikastetxera joan aurretik, eta ez dira joango COVID-19rekin bateragarriak diren sintomak dituzten ikasleak, irakasleak eta bestelako profesionalak, ez eta COVID-19 diagnostikoaren bidez isolatuta daudenak edo etxean berrogeialdian daudenak ere, sintomak dituen pertsonaren batekin kontaktu estua izan dutelako edo COVID-19 diagnostikatuta daudelako.

Ikastetxeko zuzendaritzari eta prebentzio-zerbitzuari jakinarazi behar diete.

- 2.- Sintomatologia-protokoloa ikastetxean

Ikastetxean COVID-19rekin bateragarria den sintomatologia duten pertsona guztiek aurrez aurreikusitako jarduketa-protokolo bat jarraituko dute:

1.-Horretarako prestatutako isolamendu-gela batera joango dira (maskara jarrita duela), eta IKASTETXEKO ZUZENDARITZARI jakinaraziko diote. Hark Prebentzio Zerbitzuko MEDIKU ARLOARI JAKINARAZIKO DIO, DAGOZKION JARRAIBIDEAK jaso ditzan.

- Ikaslea bada, berarekin doan pertsonak distantziaren eta maskaren neurriak gordeko ditu.
Ikastetxeko zuzendaritzak edo COVID19 prebentzio arduradunak familiarekin harremanetan jarriko dira, etxera eramateko. Familia harremanetan jarriko da lehen mailako arretako medikuarekin, argibideak jarraitzeko.
- Langilea Hezkuntza Sailekoa bada, isolatu egingo da (maskara eta guzti), eta bere etxera joango da, ikastetxeko zuzendaritzari jakinarazi ondoren. Zuzendaritza hori Laneko Arriskuen Prebentziorako Zerbitzuko medikuntza-arloarekin harremanetan jarriko da berehala.
- Beste enpresa bateko edo Administrazio Orokorreko langilea bada,



ikastetxeko zuzendaritzari, dagokion prebentzio-zerbitzuari eta Hezkuntzari berari jakinaraziko die, eta haren jarraibideak beteko dira.

-- Larritasun- edo arnasteko zailtasun-sintomak izanez gero, 112 zenbakira deitu behar da. Sintomak dituen langileak lanpostua utzi behar du osasun-profesional batek bere egoera medikoa aztertu eta adierazten dion arte.

🚦 **Jarduera-protokolo hori kontingentzia-planean sartuko da. (Kasuen kudeaketa)**

Koordinazio arina egongo da ikastetxearen eta Prebentzio Zerbitzuaren artean, gerta daitezkeen kasuen kudeaketa egokia eta langileen arteko harremanen azterketa eta jarraipena antolatzeko, eta Osasun Publikoarekin, ikasleen kasuak jakinarazteko.

Osasun-profesionalen jarraipena eta maneia lan-osasuneko prozedura espezifikoaren bidez arautuko da, eta prozedura horiek osasun-sare osora bidaliko dira.

Lan-harremanen jarraipena egiteko, komunikazio-zirkuitu koordinatu bat ezarriko da Osalan enpresetako prebentzio-zerbitzuen eta zaintza epidemiologikoaren artean, GO.Data plataforma (OMEren kudeaketa-programa) elikatze eta eguneratzeko.

Osasun Publikoak jarduketa-protokolo bat ezarriko du, agerraldirik gertatuz gero edo Erkidegoko transmisioa areagotuz gero hartu beharreko prebentzio- eta kontrol-neurriak adieraziko dituen.

Osasun- eta hezkuntza-agintariek agerraldirik gertatuz gero egin beharreko jarduerak baloratuko dituzte.

Talde egonkorretan antolatzeak kontaktuen bilaketa azkarra eta errazagoa ahalbidetzen du, kasuren bat gertatuz gero.

Osasun Publikoa arduratuko da Euskal Autonomia Erkidegoan indarrean dagoen zaintza- eta kontrol-protokoloaren arabera Erkidegoko kontaktuak identifikatzeaz eta horien jarraipena egiteaz.

Osasun Publikoa arduratuko da Euskal Autonomia Erkidegoan indarrean dagoen zaintza- eta kontrol-protokoloaren arabera Erkidegoko kontaktuak identifikatzeaz eta horien jarraipena egiteaz.

SPRL osasunarekin elkarlanean arituko da lan-ingurunean kontaktu-kasuak aztertze, Osalaren jarraibideen arabera.

🚦 **Informazio-inprimakia egingo da, komunikazio arina izan behar duten erakundeen lokalizazio-helbideekin. (12. eranskina)**

COVID- 19rentzat zaugarriagoak diren osasun-baldintzak dituzten ikasleek (adibidez, gaixotasun kardiobaskularrak, diabetesa, biriketako gaixotasun kronikoak, minbizia, immunodepresioa edo hipertentsio arteriala, hurbileko esku-hartzeen programazioa, norberarena edo senide bizikideena, etab.) ikastetxera jo ahal izango dute, betiere haien egoera klinikoa kontrolatuta badago eta beren egoerak eskolatzea ahalbidetzen duela egiaztatzen badu.



Bereziki zaugarriak direlako edo aldi baterako egoera larrian daudelako ikastetxera joan behar ez duten ikasleak kontuan hartuko dira, behar izanez gero prestakuntza modu ez-presentzialean emateko beharrezkoak diren laguntzak emateko.

3.5 Ikastetxeetako kudeaketa

1. Ikastetxearen berrantolaketa

a. Ikastetxeko giza baliabideen kudeaketa

Zuzendaritza-taldeek ikastetxeko giza baliabideen eguneroko jarduera antolatuko dute, sailaren jarraibideak eta gida honetako prebentzio-gomendioak betez.

1. Ezingo dira lanpostuan sartu sintomak dituzten edo etxean isolatuta dauden pertsonak, COVID-19 diagnostiko baten ondorioz, edo etxean berrogeialdian daudenak, sintomak dituen pertsonaren batekin edo COVID-19 diagnostikatuta duen pertsonaren batekin harreman estua izateagatik.
2. Lan Arriskuen Prebentziorako Zerbitzuko osasun-zerbitzuak koronabirusak eragindako infekzioarekiko bereziki sentikorrek diren langileak dauden ebaluatu beharko du, eta beharrezkoak diren prebentzio-, egokitzapen- eta babes-neurriei buruzko txostena egin beharko du, *SARS-CoV-2rekiko esposizioaren aurrean laneko arriskuen prebentziorako zerbitzuentzako jarduketa-prozeduran ezarritakoari jarraikiz.*
3. Lantokietako zuzendaritzetatik langileei jakinaraziko zaie Lan Arriskuen Prebentziorako Zerbitzuko taldearen izena, telefono-zenbakia, helbidea eta harremanetarako beste datu batzuk, esleituta dauzkatenak. Haren lana izango da zenbait jardueraren esposizio-arriskua ebaluatzea, dokumentu honetan agertzen direnetatik harago.
4. Langileei kutsatzeko arriskuei eta hartu beharreko prebentzio-neurriei buruzko informazioa eta prestakuntza emango zaie.

b. Ikastetxeko espazioak berrantolatzea

Kontaktuak mugatzeko gomendatutako pertsonen arteko distantzia ahalbidetzeko, beharrezkoa da ikastetxea berrantolatzea, eskuragarri dauden espazio guztietatik ahalik eta aprobetxamendu handiena ateratzen saiatuz.

1. Aire zabaleko jarduerak sustatzea gomendatzen da, patioak erabiliz, batez ere klimatologikoki egokitzeko azpiegiturak (teilatua, olanak) badituzte edo ikastetxetik gertu dauden parkeak badituzte.
2. Barne-espazioei dagokienez, beharrezkoa bada, ikasgela-kopurua handitzeko aukerak baloratuko dira, besteak beste, jantokiak, liburutegiak, espezialitate-gelak (teknologia, informatika, plastika, laborategiak), ekitaldi-aretoak, gimnasioak eta abar erabiliz.



3. Gainera, taldeen arteko harremana mugatze aldera, espazioaren sektorizazioa edo konpartimentazioa ere azter daiteke, beren zereginetarako erabilgarriak ez diren eszenatokietan (adibidez, jantokietan, gimnasioetan edo ekitaldi-aretoetan) gela txikiagoak sortzeko. Holtzak edo horma lerragarriak erabil daitezke, edo taldeak bereizteko beste elementuren bat.
 4. Ikastetxeak bere ikasle guztiak birkokatu ezin dituen salbuespenezko kasuetan, udal-espazio publikoak eskain ditzaketen toki-erakundeekin koordinatuko da, hala nola liburutegiekin, ludotekekin, kiroldegiekin edo kultura-ikastetxeekin, udalerriko haur eta nerabeen eskolatze presentziala bermatzeko.
 5. Bai espazio komunek bai maila bakoitzeko berezko gelek pertsonako 2,25 m²-ko dimentsioak izango dituzte.
 6. Ikastetxe bakoitzeko jantoki-zerbitzuari dagokionez, jantoki-espazioen ezaugarrien eta neurrien arabera antolatuko da.
 7. Ikastetxeak gela bat eduki beharko du gaituta ikastetxean sintomak sor ditzaketen kasuetatik isolatu ahal izateko. Gela horrek aireztapen ona izan beharko du, eta maskarak eta hidrogelak dituen pedalezko paperontzi bat izan beharko du.
 8. Jendeari arreta emateko guneetan, manpara edo kristal bat jar daiteke, arreta segurtasun handiagoz eman ahal izateko.
 9. Liburutegietan, ikasgeletan, aldageletan eta erabilera komunek beste eremu batzuetan, edukiera kontrolatzeko neurriak eta prebentzio-neurriak ezarriko dira, indarrean dagoen egungo araudiaren arabera, erabiltzaileen artean gutxienez 1,5 metroko pertsonarteko distantzia egon dadin. Gainera, egoera batzuetan egoera txarrean dauden ikasleek erabiltzeko teknologiaz hornitzen saiatuko gara.
- ✚ Ikastetxeko espazioen banaketaren erregistro bat gordeko da, ahal dela ikastetxearen planoan, eskola-taldeak eta edukiera jakin batekin programatutako jarduerak banatzeko, nahasketak eta beharrezkoak ez diren pilaketak saihesteko. Kontingentzia-planean sartuko da.
- c. Orduategiak eta malgutzea
- Ikastetxeko espazioaren batean aldi berean pertsonen presentzia minimizatzeko nahiz taldeak berrantolatzeko, baliteke orduategia berrantolatu edo malgotu behar izatea.
1. Ikastetxera sartzeko eta handik ateratzeko, baliagarria izan daiteke taldeentzako orduategi mailakatua ezartzea edo, gutxienez, ikastetxera sartzeko ordu-tarte zabalagoa eskaintzea.
 2. Era berean, jolas-denbora, jolastokia eta jantokia antolatu behar dira, txandak handituz eta bizikidetzatalde egonkorak ateratzeko irizpidea nagusituz, talde desberdinetako ikasleak ordu eta espazio berean ez



elkartzeko moduan, taldeen arteko elkarreragina minimizatzen.

3. Aurretik aipatutako sailburuordetzen jarraibideen arabera, garrantzitsua da ikasle guztiak bertaratzea egunero, eta Haur Hezkuntzako eta Lehen Hezkuntzako ikasleak lehenetsiz (bigarren mailara arte), prebentzio-neurriak maximizatzen saiatuko da. Bilakaera epidemiologikoagatik edo espazio faltagatik beharrezkoa bada, modalitate misto bat hartu ahal izango da kontuan (aurrez aurreko eta urrutiko hezkuntzaren konbinazioa).

Nolanahi ere, hezkuntza-arloan ikasturte hasieran emandako antolaketa-ebazpenetan xedatutakoa beteko da.

- ✚ Ordu-tegien memoria bat, sarrera- eta irteera-eskalada bat egingo da, seinaleztapenaren banaketarekin eta zirkulazioko zirkuituekin, ahal dela ikastetxearen planoan. Memoria hori kontingentzia-planean sartuko da.

d. Prebentzio-neurriak betetzeko baliabide materialak

Hezkuntza Sailak babes-ekipamendu egokiak emango dizkie ikastetxeei, ondoren zehazten diren eginkizunak bete ditzaten.

Era berean, prebentzio-neurriak eta higiene-neurriak betetzeko behar den materiala uneoro erabilgarri dagoela ziurtatu behar dute ikastetxeek:

1. Ikastetxeko hainbat puntutan, komun guztiak barne, eskuak lehertzeko ura, xaboia eta papera daudela ziurtatuko da, bai eta gela hidroalkoholikoak edo osasun-agintariak baimendutako eta erregistratutako jarduera baztanga duten desinfektatzaileak ere, eskuak sarri eta erraz garbitu ahal izateko. Heldu baten erantzukizuna izango da gela hidroalkoholikoak edo desinfektatzaileak biltegitratzea eta kontserbatzea.
2. Pedala duten zakarrontziak jarri beharko dira, paperezko zapiak edo kutsa daitezkeen beste hondakin batzuk behar bezala kentzeko.
3. Ikastetxeak maskara kirurgikoak izango ditu, norbaitek sintomak hasiz gero, irakasleentzat erabiltzeko eta, behar izanez gero edo ahaztuz gero, ikasleentzat maskarak birjarri ahal izateko. Jarduera espezifikoagoak dituzten ikastetxeetan norbera babesteko ekipamenduak izan beharko dituzte, langileak babesteko.
4. Ikastetxeei gomendatzen zaie kutsagarriak ez diren material pedagogikoak, batez ere telematikoak edo plastifikatuak, edo erraz garbitzeko modukoak, erabiltzea edo sortzea, fosilek kutsa ez ditzaten, bai eta oso kutsagarriak edo garbiketa zailekoak izan daitezkeen materialak aldi baterako kentzea ere.
5. Era berean, ahalik eta eskola-material gehien jarriko da, banaka erabiltzeko, eta materialak egunero ordenatu eta jasoko dira, garbiketa errazteko.



- ✚ Prebentzio-neurriak betetzen direla bermatzeko, beharrezkoak diren premien eta baliabideen memoria egingo da, bai eta horiek birjartzeko aldizkakotasunarena ere. Memoria hori kontingentzia-planean sartuko da.

e. Koordinazioa eta parte-hartzea

koordinazioa:

Ikastetxe bakoitzak jarduera-dokumentu bat izan behar du, pandemiarekin zerikusia duten estamentuekin harremanetan jartzeko eta haiekin lankidetzan aritzeko, bai eta helbideak eta telefonoak ere. (12. eranskina)

1. Laneko arriskuen prebentziorako zerbitzuarekin.
2. Lehen mailako arretarekin: komunikazio-kanal arina mantenduko da ikastetxe bakoitzaren eta oinarrizko osasun-eremuko osasun-ikastetxearen artean, erkidego-osasuneko eskumenen barruan, COVID-19rekin bateragarriak diren sintomak dituzten kasuen aurrean jarduteko moduari eta osasunaren prebentzio-, higiene- eta sustapen-neurriei buruzko zalantzak argitzen laguntzeko.
3. Osasun publikoarekin: ikasleen kontaktuak eta agerraldiak aztertzeke komunikazio-kanal bat izango da eskuragarri. Osasun Publikoari dagokio, Lehen Mailako Arretarekin eta Laneko Arriskuen Prebentzio Zerbitzuekin koordinatuta, ikastetxeetan identifikatutako kasu positiboaren harremanetarako azterlana antolatzea.
4. Gizarte-zerbitzuekin: gizarte-egoera ahulean dauden ikasleen kasuan, eskura dauden laguntza-zerbitzuei, elikagaiei, sare komunitarioei edo auzo-ekimenei buruzko informazioa emateko, edo eskolatze mistorako (presentziala eta urrutikoa) behar diren baliabideak lortzen saiatzeko.
5. Toki-erakundeekin:

Eskolako osasun-mahaien edo tokiko sektoreen arteko koordinaziorako beste espazio batzuen bidez.

- Espazioak: ikastetxea handitzeko erabil daitezkeen espazio publikoak bilatzeko lan bateraturako.
- Adiskidetzea: eskola-ordutegitik harago familiak artatu ezin dituen ikasleen kasuan irtenbideak bilatzeko.
- Garraio aktiboa eskolara: ibilbide seguruak eskolara (oinez edo bizikletaz), bizikletentzako aparkalekuak.
- Udaletako zentroetako garbiketa-zerbitzuak.

Parte-hartzea:

- Familiaena: garrantzitsua da guraso-elkarteen parte-hartzea sustatzea, neurriak behar bezala ezartzeko orduan informazioa eta aliantzak errazago



transmititzeko.

- Ikasleena: haurren parte-hartzea funtsezkoa izan daiteke prebentzio- eta higiene-neurriak sustatzeko, ikasle bitartekarien bidez edo berdinen arteko hezkuntza bultzatuz, eskolako osasun-eragile komunitarioen bidez.

2. Komunikazioa eta osasunerako hezkuntza

a. Komunikazioa

Zuzendaritza-taldeak bermatu behar du ikastetxeetan ezarritako jardueraprotokoloei eta prebentzio-, higiene- eta osasun-sustapeneko neurriei buruzko informazioa hezkuntza-komunitate osoak jasotzen duela.

1. Prebentzio- eta higiene-neurriei buruzko informazioa emango zaie ikastetxeko langileei, eta trebetasunak eskuratzen lagunduko zaie. Neurri horiek, era berean, komunikazioa erraztuko diete hezkuntza-komunitateko gainerako langileei.
2. Infografiak, kartelak eta seinaleak erabiltzea bultzatuko da, prebentzio- eta higiene-neurriak betetzea eta ulertzea sustatzeko. Osasun-agintarien jarraibideak aldatzen badira, informazio hori eguneratzen dela zainduko da.

b. Prestakuntza

LAPZ-k ikastetxeetako segurtasun- eta osasun-arloko laguntzaileei prestakuntza ematea proposatu du, haien bidez prebentzioa eta arriskuen prebentzioaren ikuspegi berezia ikastetxeko jarduera guztietan integratzen laguntzeko.

Osasunerako hezkuntzako jarduerak diseinatu eta ezarriko dira, COVID-19ren aurkako prebentzio-, higiene- eta osasun-sustapeneko neurriak barne, ikasleak hezkuntza-komunitatearen osasuna hobetzeko eragile aktibo izan daitezten.

Era berean, jarduera horiek zeharka sartu behar dira ikastetxean egiten ari ziren hezkuntza eta osasuna sustatzeko programa eta jardueretan, osasuna modu integralean landu ahal izateko.

1. Beharrezkoa da kontzientziatzea zeinen garrantzitsua den ikasleen eta langile guztien artean gaixotasuna prebenitzeko eta kontrolatzeko neurriak hartzea, bai eta beharrezko trebetasunak eskuratzea ere. Horrela, gainera, etxeko edo gizarte-inguruneke beste pertsona batzuek ere COVID -19ren transmisioa prebenitzen eta saihesten ikas dezakete, bai eta beren osasuna eta ongizatea kontrolatzen ere.
2. Honako hauek dira osasunerako hezkuntzak COVID-19ri dagokionez jaso behar dituen oinarriko alderdiak: gaixotasunaren sintomak, sintomak agertzean nola jokatu, distantzia fisikoaren neurriak eta kontaktuen mugak, eskuen higiena eta prebentzio pertsonaleko gainerako neurriak, maskara egoki



erabiltzea, gizakien eta ingurunearen arteko interdependentziaz jabetzea eta norberaren osasunean eta besteen osasunean erantzunkidetasuna sustatzea.

3. Komeni da goiz hasieran oinarrizko neurriak gogoraraztea ikasgeletan, errutina berriak erosi arte. Gainera, irakasle-taldeak baloratu beharreko beste espazio batzuetan lan egin daiteke, hala nola tutoretzetan edo zeharka beste irakasgai batzuen edukian edo diziplinarteko proiektuetan sartuta.

4. HEZKUNTZA BEREZIRAKO ETA HAUR-HEZKUNTZARAKO NEURRI ESPEZIFIKOAK

Bai Hezkuntza Berezian, bai Haur Hezkuntzako lehen zikloan, aurreikusitako neurriak aplikatuko dira, bizikidetzatalde mugatuak antolatuz, ikasleek, zenbait hezkuntza-gunetako tutoreek eta taldeen arteko elkarreragina mugatuz.

Neurri gehigarri batzuk proposatzen dira eremu horietako bakoitzerako:

1. HEZKUNTZA BEREZIA

Ikasle motaren arabera eta Euskal Autonomia Erkidegoko ikastetxeetan koronabirusaren aurrean jarduteko protokolo orokorrean (SARS-COV-2) jasotako neurriei jarraituz, 2020-2021 ikasturtean ikasle horien presentzialtasuna lehenetsiko da, betiere osasun-agintarien jarraibideen arabera, eta familiei jakinarazi beharko zaie ikastetxera joateko baldintzak edozein egoeratan azaltzeko (ordutegiak, zerbitzuak, lekualdatzeak, higiene-neurriak..).

a. Kontaktuak mugatzea

- Sarrera eta irteera antolatuko dira, eta, hala, langile batek ikasle bakoitzari bere erreferentzia-gelara lagunduko dio, bakarrik joateko autonomia ez bada.
- Komun bat esleituko da 1-2 taldeko, ahal bada. Bestela, garbiketa eta desinfekzioa areagotuko dira.
- Ikastetxean joan-etorriak egin behar direnean, ordutegi eta antolaketa jakin bat izango da, taldeek joan-etorrietan aldi berean bat ez etortzeko aukera emango duena.

b. Prebentzio pertsonaleko neurriak

- Eskuetako higiena areagotzea gomendatzen da (urarekin eta xaboiarekin), honako une hauek ziurtatuz: ikastetxera iristean, doministiku egin edo soinua jo ondoren, tokiz edo jardueraz aldatzean, bazkaldu aurretik eta ondoren, komunera joan ondoren eta zikinkeria ikusten bada.
- Eskuak ahoan maiz sartzen dituzten ikasleek gel hidroalkoholikoa ez erabiltzea gomendatzen da. Kontuz ibili gela gainbegiratzerik gabe irisgarria ez uzteko.



- Garrantzitsua da ikasleak kontsolatzea, eta ohikoa izan daiteke besoetan eduki beharra edo haiekin elkarreragin hurbila izatea, arreta egokia emateko. Besoetan hartzen direnean edo elkarreragin estua behar denean, zaintzaileak adierazitako norbera babesteko ekipamenduak eraman behar ditu. Ez eman musurik aurpegian eta eskuetan, kontaktu biologikoa murrizteko.
- Ikasle horiekin harreman pertsonala duten langileek eskura izan behar dituzte arnas eta begi babeseke ekipoa, laneko arropa, pixoihalak aldatzeko eskularruak eta, arriskuaren arabera, erabili eta botatzeko mantalak.
- Ikusi HLE-entzako eta fisioterapeutentzako prebentzio-neurriak
- Ez da gomendagarria maskara erabiltzea ikastetxean, ez hiru urtetik beherakoentzat (kontraindikaturata 2 urtetik beherakoentzat, itolarria izateko arriskuagatik), ez eta desgaitasunen bat duten pertsonentzat edo maskara kentzeko autonomoak izatea eragozten dien mendetasun-egoeran daudenentzat edo egoki erabiltzea bideraezin egiten duten jokabide-aldaketak dituzten pertsonentzat ere.
- Langileen kasuan, ilea bilduta eramatea gomendatzen da, eta eraztunak, eskumuturrekoak eta zintzilikarioak ez erabiltzea.
- Ahal den neurrian, erabili tenperatura altuan egunero garbitzen den laneko arropa edo mantalak.
- Lan Arriskuen Prebentziorako Zerbitzuak ebaluatuko du jarduera jakin batzuen esposizio-arriskua, dokumentu honetan adierazitakoez gain.

c. Ikastetxea garbitzea eta aireztatzea

- Erraz garbitu edo desinfektatu daitezkeen objektuak eta jostailuak erabiliko dira.
Peluxeak edo oihalezko jostailuak erabiltzen badira, tenperatura altuan eta maiz garbitzeko aukera izan behar da, eta banaka erabiltzeko modukoa izan behar da.
- Aireztapena transmisioa minimizatzeko neurri eraginkorrenetako bat denez, eta maiz aireztatzea gomendatzen denez, arreta berezia jarriko da ikasle-talde horietan, istripurik gerta ez dadin.

2. 0 ETA 3 URTE BITARTEKO HAUR HEZKUNTZA (LEHEN ZIKLOA)

- Hezkuntza Berezian aurreikusitako neurriak aplikatuko dituzte, eta, gainera:
- Siestetarako, koltxonetak 1,5 metrora jartzea gomendatzen da, ikasleak jartzen diren norabidea tartekatuz (burua eta oinak norabide desberdinean). Egunero izarak edo burkoak aldatuko dira, edo bakoitzak berea erabiliko du, eta gutxienez astero aldatuko ditu, zikinak baldin badaude.
- Pixoihala aldatu ondoren, ikasleen arteko aldagailua desinfektatuko da, edo



aldagailu pertsonal bat erabiliko da ikasle bakoitzerako.

- Erabilera komuneko gelak antolatzea proposatzen da, hala nola psikomotrizitate-gelak, garbitzeko eta desinfektatzeko zailak diren material asko dituztenak.



5. LAN-ARRISKUAGATIKO EBALUAZIO MEDIKOA ESKATZEKO EREDUA

COVID-19ri buruzko komunikazioa

Hezkuntza Saileko Laneko Arriskuen Prebentziorako Zerbitzuari

prebentziohezkuntza@euskadi.eus

Komunikazioaren xedea

Data

- Ikastetxeko lan-arriskuaren EBALUAZIO espezifikoa eskatzea.
- Bereziki sentikorra den langilea balioesteko eskaera.
- Komunikazioa:
 - Sintomak dituen langilea.
 - Eragindako pertsonarekin harremanetan egon den langilea.

Langilearen datuak

Izen-abizenak

NAN

Harremanetarako telefonoa

Helbide elektronikoa

Helbidea

Herria

Posta Kodea

Ikastetxea

Ikastetxeko telefonoa

Lanpostua

Ikastetxeko helbide elektronikoa

Ikastetxeko helbidea

Herria

Posta kodea

Eskaeraren edo balizko arrisku-egoeraren deskribapena:

Osasun-arrazoiengatik bereziki sentikorra den langilearen lanpostura egokitzeko aukerak baloratzeko eskabidean EZ DA mediku-agiririk erantsi BEHAR. Beharrezkoa izanez gero, Lan Arriskuen Prebentziorako Zerbitzuko arlo medikoak interesdunari eskatuko dio, eta nola bidali behar duen adieraziko dio.

Langilearen sinadura

Ikastetxeko zuzendariaren sinadura
(Kasuak ebaluatzeko edo jakinarazteko eskaeren kasuan)

Eskaera hori inprimaki baten bidez izapidetuko da, Laneko Arriskuen Prebentziorako Zerbitzuaren web-orriaren bidez.



6. BIBLIOGRAFIA

- 31/1995 Legea, Laneko Arriskuen Prebentzioari buruzkoa.
- Lan-arriskuen prebentziorako zerbitzuentzako jarduketa-prozedura, SARS-CoV2 Osasun Ministerioaren esposizioaren aurrean, 2020ko ekainaren 19an
- Go. Data kudeatzeko programa, OMEk herrialdeei emana
- Euskadiko COVID-19 pandemiaren deseskalatze-faserako kasu eta kontaktu estuen zaintza eta kontrola
- COVID-19ren aurrean higiena prebenitzeko eta osasuna sustatzeko neurriak, 20/21 ikasturtean ikastetxeentzat, Osasun Ministerioa Hezkuntza eta Lanbide Heziketa Ministerioa
- 2021 ikasturtean Euskal Autonomia Erkidegoko ikastetxeetan koronabirusaren aurrean jarduteko protokolo orokorra
- Euskal Autonomia Erkidegoko Lanbide Heziketako ikastetxe bateratuetan koronabirusaren aurrean jarduteko protokolo orokorra, 2020-2021 ikasturtean
- Hezkuntzako sailburuordearen ebazpena, Haur eta Lehen Hezkuntzako ikastetxe publikoetan 2020-2021 ikasturtea antolatzeko dena, 2020ko ekainaren 22an.
- Hezkuntzako sailburuordearen ebazpena, 2020-2021 ikasturtea antolatzeko Bigarren Hezkuntzako ikastetxe publikoetan, 2020ko ekainaren 22an.
- Ebazpena, maiatzaren 28koa, Lanbide Heziketako sailburuordearena, Euskal Autonomia Erkidegoko Lanbide Heziketako ikastetxe publiko bateratuen 2020-2021 ikasturterako eskola-egutegia arautzeko arau osagarriak ematen dituen.
- Ebazpena, ekainaren 12koa, Hezkuntzako sailburuordearena eta Lanbide Heziketako sailburuordearena, Derrigorrezko Bigarren Hezkuntzako, Batxilergoko eta Lanbide Heziketako mailetan Euskal Autonomia Erkidegoko ikastetxe publikoen 2020-2021 ikasturterako eskola-egutegia arautuko duten arau osagarriak ematen dituen.
- Ebazpena, ekainaren 12koa, Hezkuntzako sailburuordearena, Haur eta Lehen Hezkuntzako etapetan Euskal Autonomia Erkidegoko ikastetxe publikoen 2020-2021 ikasturterako eskola-egutegia arautuko duten arau osagarriak ematen dituen.



- Ikastetxeetan laneko arriskuak prebenitzeko neurriak, COVID-19 Hezkuntza Saileko Laneko Arriskuen Prebentziorako Zerbitzua 2020ko maiatzaren 7an
- Batzordearen adierazpena, Europako Parlamentuari eta Kontseiluari Batzordearen EB 2020/739 Zuzentaraua aurkeztu ondoren, esposiziopeko langileen osasuna eta segurtasuna prebenitzeari eta babesteari dagokionez, edo SARS COVen eraginpean zer egon daitezkeen (2020ko ekainaren 26tik 2ra).
- Telelana helbide partikularrean, Osalanen gomendioen gida
- Nafarroako Hezkuntzako LAP zerbitzuaren zirriborria

LAN -FITXAK

EAEko ikastetxe publikoetan COVID 19ren eraginpean egoteko arriskua murrizteko prebentzio- eta segurtasun-neurriak

Uztaila 2020

AURKIBIDEA

1	Telelana
2	Ikasleen sarrera eta irteera kudeatzea
3	Ikasgelak, tailerrak, laborategiak... kudeatzea
4	Barneko desplazamenduak
5	Jolastokia eta atsedenaldiak
6	Komunen erabilera
7	Jantokiak
8	Eskola- garraioa eta Lanerako joan-etorriak
9	Eskuak garbitzea eta arnas higieena. Maskararen erabilera
10	Garbiketa eta aireztatzea
11	Kasu-kudeaketa: Zer egin sintomatologia agertzen bada?
12	Komunikazioa eta informazioa



TELELANA

01

ZURE ETXEKO LAN-BALDINTZAK EGOKITZEA:

- Laneko arriskuen prebentzioari buruzko autoegiaztapen-zerrenda telelanaren bidez garatutako lanpostuetarako (Mutualia SPRL webgunean)

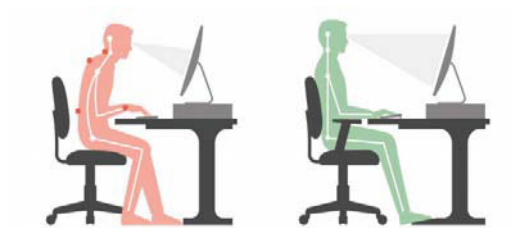
02



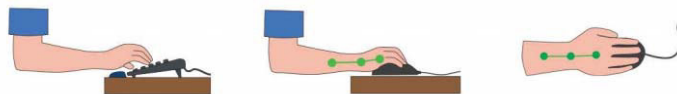
HONAKO HAUETATIK ERATORRIKO ARRISKUEI AURRE EGITEKO PREBENTZIO-NEURRIAK

HARTZEA: [\(OSALAN\)](#)

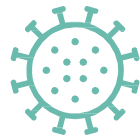
- ETXEBIZITZA BIRMOLDATZEA
- MUSKULU ETA ESKELETO NAHASMENDUAK
- IKUSMEN-FASEA
- ARRISKU PSIKOSOZIALAK



- Eutsi zure higiene- eta elikadura-ohiturei
- Ohitura batzuk ezarri: ordutegiak
- Lantoki egokia izatea: argiztapena eta ergonomikoki zuzena



- IKTen beldur ez izan
- Lanbide-eremua familiarik/aisialditik bereiztu
- Atsedeen hartzeko etenaldiak egin eta mugitu
- Harremana izan lankideekin
- Saihestu distrakzioak
- Saiatu hamaiketako gehiegi ez egiten, zaindu zure elikadura
- Eguneroko ariketa fisikoa egin



IKASLEEN SARRERA ETA IRTEERA KUDEATZEA

01

SARBIDEAN IZATEA:

- Informazio-kartelak
- Higiene- materiala:
 - Gel-banagailua edo soluzio hidroalkoholikoak
 - Paperezko mukizapiak
 - Poltsadun paperontzia edo tapa eta pedala dituen edukiontzia
 - Maskarak



02



IKASTETXETIK KANPOKO PERTSONENTZAKO SARBIDEA MUGATZEA (Aurretiko hitzorduarekin + higiene- eta prebentzio-neurriak)

03

SARRERA ETA IRTEERA MAILAKATUAK EZARTZEA, AHAL BEZAINBESTE SARBIDETAN . Sarbideak seinaleztatzea

04

KANPOAN GELAKA EDO TALDEKA TALDEKATZEA, URRUNTZEA MANTENDUZ



05

ESKUEN HIGIENA:
(Ikasleen tipologiaren arabera)

- Ikasle bakoitzari gela isurtzea
- Haur-hezkuntza, hezkuntza berezia edo ikasle kalteberekin , eskuak urarekin eta xaboiarekin garbitzea, ikasgeletara sartu aurretik

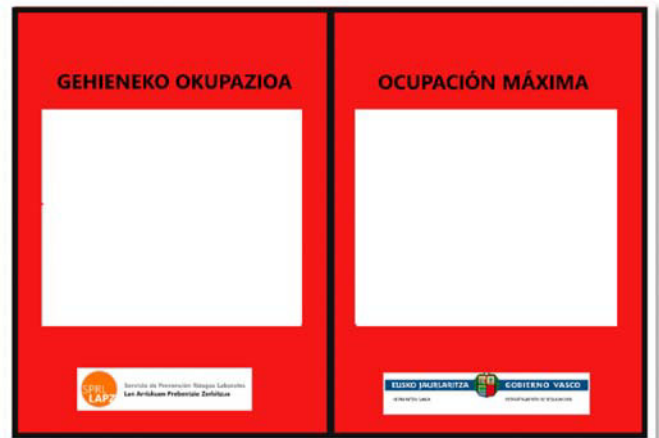


IKASGELAK, TAILERRAK, LABORATEGIAK...KUDEATZEA

01

HONAKO HAUEK EDUKITZEA:

- **AFORO** handieneko kartela gela bakoitzaren sarreran: pertsonen artean 1,5m mantentzea ahalbidetzen duena
- Informazio-kartelak (distantzia, arnas etiketa, maskara) eremu komunetan
- Higiene-materiala:
 - Gel-banagailua edo soluzio hidroalkoholikoak
 - Paperezko mukizapiak
 - Poltsadun paperontzia edo tapa eta pedala dituen edukiontzia



02

GELA ESPEZIFIKOEN ERABILERA MURRITZEA:

Informatika-gelen, tailerren eta partekatutako bulegoen kasuan, materiala, ordenagailuak, erremintak, ekipoa eta tresnak banaka erabiltzea gomendatzen da, eta, saihestu ezin bada, erabili ondoren garbitu egingo dira.

03

ESKOLA-POSTUAK:

- Pertsonen arteko distantzia errespetatu
- Banaketa: hormetatik gertu eta ateetatik urrun
- Erabiltzen ez direnak kendu/okupatu daitezkeenak seinaleztatu
- Esleitu aulkia/ikaslea
- Garbiketa errazteko, paperik edo objekturik ez edukitzea





04

IKASGELAK BEZALAKO ESPAZIOAK BERRANTOLATZEA:

- Aire zabaleko jarduerak sustatzea: patioak, gertuko parkeak
- Ikasgelak gehitu: jantokiak, liburutegiak, ekitaldi-aretoa, gimnasioak... erabiliz
- Espazioak zatitzea (hesiak, manparak...)
- Gune alternatiboak erabiltzea hurbileko ikastetxeetan



05

IRAKASKUNTZAZ KANPOKO ERABILERETARAKO ESPAZIOAK PRESTATZEA: Gutxieneko distantzia bermatu

- Bileretarako (Familiekin, ikuskariekin, bestelakoekin...)
- Irakasleen gelak, bulegoak
- Covid-19rako isolamendu-gela



06

SAIHESTU: BATZARRAK, AURREZ AURREKO BILERAK, eta KIROL-EKTALDIAK EDO JENDEA BERTARATZEN DEN OSPAKIZUNAK

(Inauteriak, Olentzero, ikasturte amaierako jaia...)

07

ATEAK: Ahal den neurrian irekita egongo dira

08

AIREZTAPENA: aldiari behin, ikasleak iritsi baino 5-10 minutu lehenago, eskola-saio bakoitzaren amaieran, atsedendian eta lanaldia amaitzean.



BARNEKO DESPLAZAMENDUAK

01

EZARRI ETA SEINALEZTATU:

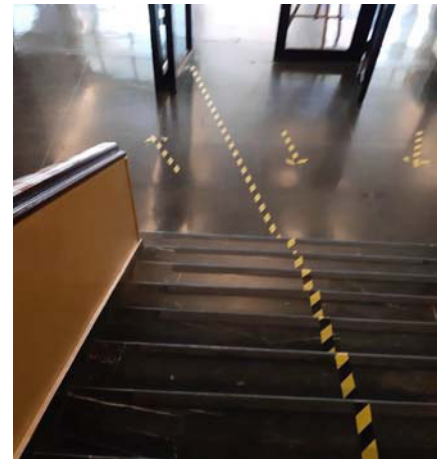
Zirkuitu ohikoenak. (Kanpoaldea- ikasgela, ikasgela- tailer-jolastokia, ikasgela- bainua)

02



BARNEKO DESPLAZAMENDUAK MURRIZTU:

- Irakaslea mugitu dadila
- Hezkuntza berezia eta **bizikidetza egonkorreko taldeak**: Beste talde batzuekin bat ez etortzea ahalbidetuko duen ordutegia eta antolaketa izango dira.



03

PASABIDEAK ETA ESKAILERAK:

- Errespetatu pertsonen arteko distantzia
- Adierazi zirkulazioaren noranzkoa
- Eskailera, ahal den neurrian, zentzu bakarrekoa

04

IGOGAILUAK: Banaka erabiliak, mugikortasun urriko pertsonak bakarrik.

05

SAIHESTU: **TALDEAK**, elkarrizketak pasabidean

06

NAHITAEZKO MASKARA ERABILTzea

07

KANPOKO ATEAK: Irekita egongo dira, jarraibide hau ez da baliozkoa suteei buruzko araudiarekin kontraesanean badago.



JOLASTOKIA ETA ATSEDENALDIAK

01

KANPOKO PATIOAREN GEHIENEZKO EDUKIERA ZEHAZTEA ETA BESTE EREMU POSIBLE BATZUK IDENTIFIKATZEA: Aurreikuspen gisa, leku faltan edo eguraldi txarrean (gimnasioa, arkupeak...)

02

IKASGELAN EGOTEA: Bestelako espaziorik ez badago, irakaslearen zaintzapean. Kasu horretan, gela aireztatuta mantentzen saiatu behar da.

03

IKASLEEN BANAKETA ANTOLATZEA: etapa, maila, ikasturte, gela ezbedinetako ikasleak gurutzatzea eta taldekatzea saihesteko. **Bizikidetzaren egonkorreko taldeak** ez dira elkartzen besteekin.

- Lurzatiak: seinaleztatzea eta erabiltzeko txandak ezartzea.
- Jolas-denbora beharren arabera egokitzea edo murriztea
- Sarrera eta irteerako zirkulazioa antolatzea, distantziak errespetatuz
- Honako hauek bete behar dira:
 - Patiora joan aurretik eta ondoren eskuak garbitzea edo atsedenaldira irtetea. Baita ikastetxetik ateratzen diren ikasleak ere.
 - Maskararen erabilera

04

ZAINTZA INDARTZEA

05

SAIHESTU:

- Ukipen-jolasak eta ariketa fisikoa dakartenak
- Saltzeko makinak erabiltzea, garbiketa eta desinfekzio erregularrak bermatu ezin badira.





KOMUNEN ERABILERA

01

PERTSONA-KOPURUA MUGATZEA:

- Itxi konketak eta pixatokiak txandaka, erabiltzerakoan hurbil egon ez daitezten. Holtzen bidez banandutako kabinak (lurrean edo sabaian horma itxi gabe) txandaka itxiko dira.
- Kartelen bidez adierazi okupazioa eta eskuak erabili aurretik eta ondoren garbitzeko betebeharra .

02

HORNITU:

- Xaboi likidoa, gel-banagailua edo soluzio hidroalkoholikoez
- Eskuak lehertzeko paperaz
- Poltsadun paperontziez

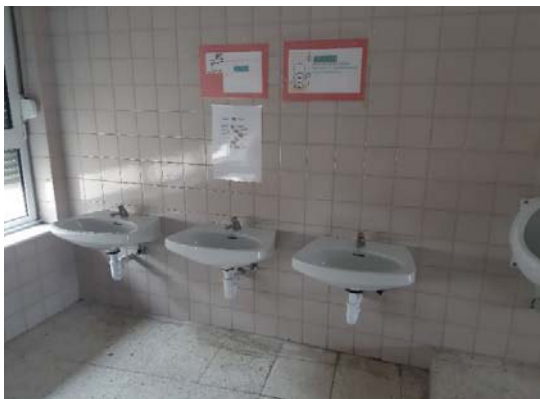
03

EZ PARTEKATU KONKETA GUNE KOMUNIK: Itxaroten den bitartean pertsonen arteko distantzia mantendu.



04

EGUNEAN HIRU GARBIKETA BERMATZEA: DESINFEKZIO ETA AIREZTAPEN-LANAK MAIZ, ETA PAPERONTZIAK HUSTEA.



05

IKASTETXEZ KANPOKO PERTSONEK:

Ikasleek erabiltzen ez dituzten komunak erabiliko dituzte

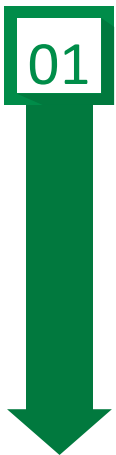
06

ZONALDE KOMUNETAKO ATEAK:

Ahal den neurrian, irekita egongo dira



JANTOKIAK



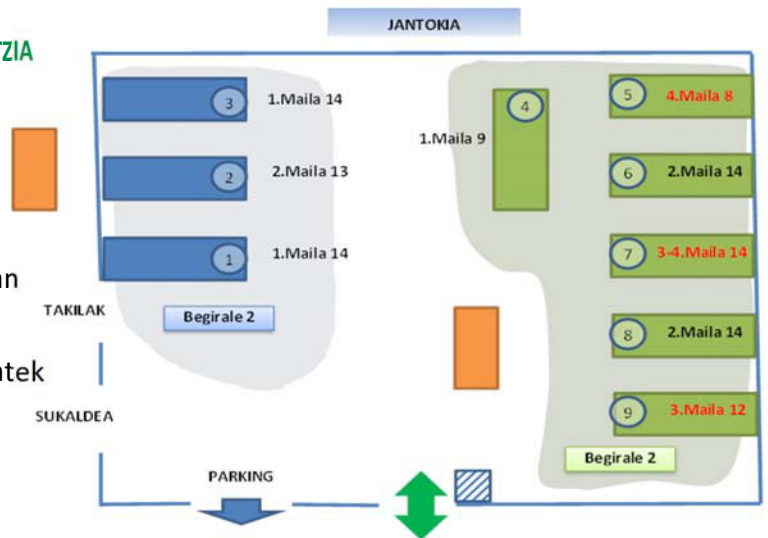
01

EDUKIERA MUGATZEA JANKIDEN ARTEAN 1,5-KO DISTANTZIA

BERMATZEKO, BAI JANTOKIETAN BAI ERABILERA

HORRETARAKO PRESTATUTAKO EREMUETAN

- Bizikidetzaren egonkorren taldean izan ezik
- Gelan antolatu ahal izango da, heldu batek gainbegiratuta.



02



ANTOLATU:

- Txandak, sarbidea, sarrerak, mahaikideak/mahaia, krokisa... .Ibilbideak seinaleztatzea, itxarotetarako eta ikasleak gurutzatzea saihesteko.
- Eskuak garbitzea bazkaldu aurretik eta ondoren. Ikasleak mailaka biltzea gomendatzen da, komunitan pilaketarik egon ez dadin

Txanda	Ordutegia	Ikasle kop eta adina	Langileak						
			HEZKUNTZA SAILA			CATERIN ENPRESA		BESTELAKOAK	
			Jantokiko arduraduna	Sukaldaria	HBB (3)	Office	Begiraleak	Atezaina	



03

HAINBAT TXANDATAKO JANTOKIETAN:

- Lehenengo txandan: Haur Hezkuntzako ikasleak
- **Bizikidetzaren egonkorreko taldeak:** Bere txanda eta espazioa ditu. Holtzak jarri ahal izango dira Espazioa elkarbizitzarako 2 taldek partekatu ahal izateko. Egonkor gisa eratzten ez diren taldeek ezingo dute jantokia horiekin batera erabili. Errespetatu pertsonen arteko distantzia.
- 2. Eszenatokian: hezkuntza- edo gizarte-kalteberatasun berezia duten ikasleentzat erabilera mugatu.

04

TXANDAN KONTAKTUAK SAIHESTEKO:

- Material kolektiboaren erabilera aldatu (erretiluak, sardexkak, pitzarrak...) eta elikagaien eta uraren banaketa
- Ez erabili mikrouhin kolektiborik
- Ikasleei laguntza eman behar izatekotan: Musukoa eta higiene-arauak.
- Ikasleei gogoratu:
 - Segurtasun distantzia errespetatu behar dela eta barrera-keinuak.
 - Ezin direla ura, janaria, ganibetak... partekatu

05

BAZKARI-TXANDEN ARTEAN ETA ZERBITZUAREN ONDOREN: Ukipen-elementu guztiak garbitzea eta desinfektatzea, eta ikasleak iritsi aurretik aireztatzea.

06

HIRU URTEKO IKASLEAK: lokuluxka egiteko, koltxonetak 2 metrora jartzea gomendatzen da, ikasleak jartzen diren norabidea tartekatuz (burua eta oinak norabide desberdinean).

Haur bakoitzak bere maindireak edota burkoak erabiliko ditu, eta horiek gutxienez astero ordeztu beharko dira eta zikinak diren guztietan.





ESKOLA-GARRAIOA ETA LANERAKO JOAN-ETORRIAK

01

IBILGAILUA GARBITU ETA DESINFEKTATU ESKOLA-IBILBIDE BAKOITZA BAINO LEHEN:

- Garraio-entresak erabiliko den produktua adieraziko du: baimendutako produktu birizidak

02

HAINBAT TXANDATAKO BIDAIAK:

- Txanda bakoitza baino lehen garbitu eta aireztatu
- Ibilbideko ibilbide osoan 15 minutu gehitu ordutegiak doitzeko .

03

IKASLEEN BANAKETA ANTOLATU:

- Maskara erabili, agintari eskudunek diotena errespetatu
- Adin desberdinak konbinatzea, interakzio fisikoak saihesteko (haur-hezkuntzako ikasleak helduagoekin)
- Geltokian itxarongo da autobusera sartzeko behar diren distantziak eta ordenak mantenduz, aurreko atetik ilaran eta aldez aurretik erabakitako banaketaren arabera atzetik aurrerantz.

04

ESKUAK DESINFEKTATZEA: Igo eta jeistean

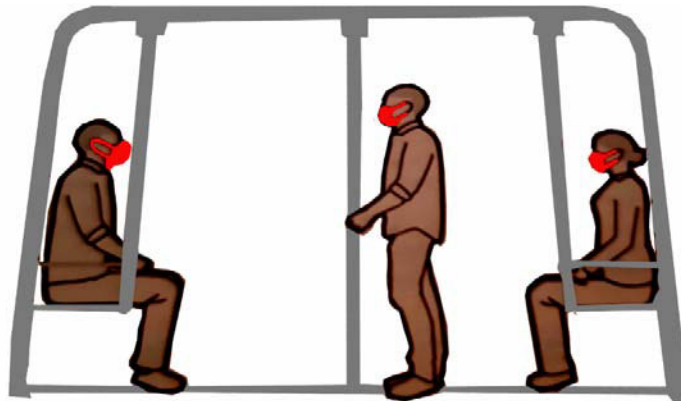
05

BUSETIK JEITSI: Alderantzizko hurrenkeran, lehen eserlekuetatik, pilaketarik gabe, korridorera irteten.



LANERAKO JOAN-ETORRIAK, LANGILEA:

- Ahal duzun guztietan, **lehentasuna eman pertsonen arteko 1,5 m-ko distantzia hobekien bermatzen duten mugikortasun-aukerei**. Horregatik, egoera horretan hobe da **garraio indibiduala**
- Lanera **oinez, bizikletaz edo motoz** bazoaz, gogoratu maskara erabiltzea nahitaezkoa dela bide publikoan. Garrantzitsua da **pertsonen arteko distantzia gordetzea** kaletik zoazenean.
- **Bederatzi plaza arteko turismo partikular batean** mugitzen bazara, nahitaezkoa da maskara erabiltzea, bidaiariak ez badira etxe berean bizi eta gogoan izan ibilgailua garbitzeko neurriak zorroztu behar direla.





ESKUAK GARBITZEA ETA ARNAS HIGIENEA – MASKARAREN ERABILERA

01

ESKUEN HIGIENEA: ikastetxera iristean, doministiku egin edo soinua atera ondoren, lekua edo jarduera aldatzean, bazkaldu aurretik eta ondoren, komunera joan ondoren eta zikinkeria agerian dagoenean. (40 segundo ura eta xaboa-20 segundo gel hidroalkoholikoa).





02



SAIHESTU SUDURRA, BEGIAK ETA AHOA UKITZEA

03

ARNAS ETIKETA



1. Eztul eta doministiku egitean estali ahoa eta sudurra **PAPEREZKO MUSUZAPIEKIN**, eta **ZABOERRETARA** bota.

2. Ez baduzu paperezko zapirik, eztul eta doministiku egin **ALKANDORAREN MAHUKAREN GAINEAN**, eskuak ez kutsatzeko.

04

MASKAREN ERABILERA:

- Pandemia-egoeran, neurri osagarritzat baino ez da hartu behar.
- Osasun-agintaritzak unean-unean adierazten dituen gomendioak bete.
- Ikastetxeak **maskara kirurgikoak** izango ditu sintomak dituzten pertsona guztientzat, eta **maskara higienikoak** behar izanez gero edo ahaztuz gero, ikasleen maskara berriak jartzeko.

DERRIGORREZKOA
OBLIGATORIO



MASKARA ERABILTZEA
USO DE MASCARILLA



KORONABIRUSA (COVID-19)

GARBIKETA ETA AIREZTATZEA



IKASTETXEAN GARBIKETA PLANA EZARRI

Zer garbitu- nola eta noiz bertan egiten diren jardueren araberakoa

MAIZTASUNA

- Egunero garbitu **INDARTU bainugeletan** egunean 3 aldiz.
- **Erabilera komune**ko eremuak eta **gainazalak** (zoruak, mahaiak, pomoak, etengailuak, eskudelak, telefonoak, teklatuak, txorrotak)
- **Ikasgela espezifikoak eta partekatutako lanpostuak**



01

Garbitu. Xaboa edo detergentea erabili

02

Desinfektatu. Erabili 1:50 lixiba-diluzioak edo jarduera birizida baimendua duen desinfektatzailea

03. Paperontziak garbitu

04. Ez nahastu produktuak eta etiketan edo SFetako instrukzioak jarraitu.

05. Mukizapiak, higiene pertsonalerako materiala gainerakoan zatikian utzi.



ISOLATU

COVID-19 sintomak dituen pertsona batek zapiak edo erabilitako beste produktu batzuk utzi dituen edukiontzia

GOMENDIOAK GARBITU ETA DESINFEKTATU

BAINO LEHEN: Babes-ekipamenduak jartzea: maskara eta eskularru erresistenteak

EGITEN DEN BITARTEAN: Aireztatu

ONDOREN:

- Erabilitako materiala poltsa bikoitzean bota
- Babes-elementuak kentzean, kutsatuta egon daitezkeen norbera babesteko ekipamenduen kanpoko azalerekin kontakturik ez izatea.
- Ez ahaztu norbera babesteko ekipamenduak kendu ondoren eskuak garbitzea, ur eta xaboi ugarirekin.
- Laneko arropa 60-90° C-tan garbitu beharko da.

AIREZTAPENA: Egunero: Hasieran, klaseen artean eta lanaldia amaitzean (5-10 minutu). Leiho irekiak, ahal den guztietan.



ZER EGIN SINTOMATOLOGIA AGERTZEN BADA?

01

IKASTETXERA JOAN AURRETIK. Edozein pertsonak

- Covid-19 sintomak baditu
- Isolamenduan aurkitzen bada
- pertsona batekin **kontaktua estua** izan bada

Fiebre



Tos



Sensación de falta de aire



EZ JOAN IKASTETXERA

Zure lehen mailako arretako medikuak arriskurik ez dagoela baieztatzen duen arte. Abisatu ikastetxeari eta SPRLari

02

IKASTETXEAN

- Maskara kirurgikoa eta isolamendu-gelara

	Telefonoa	Emaila
Araba	688670550	prebentziohezkuntza@euskadi.eus
Bizkaia	944031194	
Gipuzkoa: Donostia	943023170	
Gipuzkoa: Eibar	943700491	

Kasu guztietan SPRLarekin harremanetan jarri



- Zuzendariari esan, familiarekin harremanetan jarri (ikaslekoaren kasuan) eta zure medikuarekin



KOMUNIKAZIOA ETA INFORMAZIOA

01

HONAKO HAUEKIN ZERRENDA BAT EGIN:



- * Arduradunak, ikastetxean kanpoko enpresak, SPRL...Kontingentzia Planean inplikatuta daudenak
- Planaren barruko erantzukizun zehatzak identifikatu • Komunikatzeko, moduak aurreikustea: kontsultak, eskaerak, jarraibideak baliabide telematikoen bidez, ahal dela.

02 

ERANTZUNKIZUNAK ETA KOMUNIKABIDEAK

PERTSONAK / TAREAK	IZENA	EMAILA	TELF
SPRL			
Medikua-Erizaina		prebentziohezkuntza@euskadi.eus	
Teknikaria		prebentziohezkuntza@euskadi.eus	
BALIABIDE MATERIALAK			
Ikuskaria			
Osasun etxea			
Gizarte zerbitzuak			
Udala			
IGE - Familiak			
LAGUNTZA ETA JARRAIPIEN BATZORDEA- KRISI-TALDEAK			
Zuzendaria			
Segurtasun laguntzailea			
Aita /ama edo OOG			
Berritzegune			
BESTELAKOAK...			